

PŘEHLED VÝVOJE EMBRYÍ



Den 0: Odběr gamet

Odběr vajíček a spermií a následné oplozování. K oplození je potřeba, aby bylo vajíčko zralé. Zralé vajíčko je ve stádiu metafáze II a má pólové tělísko.

1. Zralé vajíčko s pólovým tělískem
2. Nezralé vajíčko



Den 1: Kontrola oplození

Za 16 až 18 hodin po oplození. Oplození je hodnoceno na základě počtu vytvořených prvojader (PN) a počtu pólových tělísek (PB). U oplozeného oocyty pozorujeme dvě prvojádra (2PN): 1. prvojádro – mateřská genetická informace a 2. prvojádro – otcovská genetická informace.

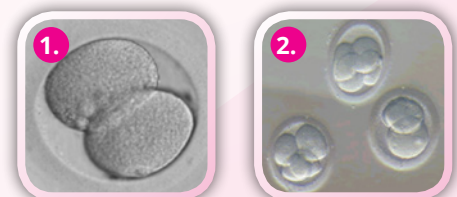
1. Oplozené vajíčko, v cytoplasmě jsou patrná dvě prvojádra (2PN)
2. Nesprávně oplozené vajíčko, v cytoplasmě jsou patrná tři prvojádra (3PN)



Den 2: Kontrola rýhování

Za 36 až 48 hodin po oplození. Embrya jsou hodnocena podle počtu blastomer, stupně fragmentace, granulace a vakuolizace. Po 36 hodinách by se mělo oplozené vajíčko rozdělit do 2 buněk. Po 48 hodinách by už měly být 4 buňky.

1. 2-buněčné embryo
2. 4-buněčná embrya



Den 3: Kontrola rýhování

Za 72 hodin po oplození. Správně vyvíjející se embryo je tento den 6–8 buněčné. Třetí den kultivace je možné provést embryotransfer (ET) nebo preimplantační genetickou diagnostiku (PGD).

1. 8-buněčné embryo
2. 8-buněčná embrya



Den 4: Kontrola kvality embryí

Za 96 hodin po oplození. Buňky embrya se zmenšují, jejich počet stále roste, hranice mezi buňkami mizí. Embryo nazýváme kompaktní morula (CM).

1. Kompaktní morula
2. Kompaktní morula



Den 5: Kontrola kvality embryí

Za 120 hodin po oplození. V centrální části embrya se hromadí tekutina – vzniká blastocysta. Nejčastěji pátý den kultivace se provádí embryotransfer (ET).

1. Časná blastocysta (EB)
2. Blastocysta (B)



Den 6: Kontrola kvality embryí

Za 144 hodin po oplození. Po zhodnocení kvality se všechna kvalitní nadbytečná embrya zamrazí. Měla by být ve stádiu expandované (XB) nebo hatchující (HB) blastocysty.

1. Expandovaná blastocysta (XB)
2. Hatchující blastocysta (HB)



POUČENÍ K TRANSFERU EMBRYÍ

V přípravě na embryotransfer prosím pokračujte dle následujících instrukcí:

1. LÉKY

V den odběru vajíček (nejpozději večer) začnete užívat lék obsahující progesteron (Utrogestan, Crinone, Agolutin), jehož dávkování Vám určí lékař. Rovněž budete beze změn pokračovat v užívání léků, které jste doposud užívala (Estrofem, Estrimax, Prednison, Aspirin aj.).

Léky	Dávka / Den
Estrofem 2mg, Estrimax 2mg	
Náplasti 100ug Estrahexal	
Utrogestan	
Agolutin 60mg	
Prolutex	
Crinone gel 8%	
Prednison 5mg	
Aspirin 1 tbl denně	
Heparin (LMWH)	

2. INFORMACE O VÝVOJI EMBRYÍ

O vývoji Vašich embryí se telefonicky informujte dle dohodnutého termínu s embryologem na čísle **+420 725 666 111**. Prosíme, bude-li linka obsazená, zavolejte znovu s odstupem, právě probíhá konzultace.

3. EMBRYOTRANSFER

Embryotransfer se nejčastěji provádí 3. nebo 5. den kultivace. O vhodnosti přesného časování se poradíte s našim lékařem. Embryotransfer je bezbolestný a provádí se bez narkózy (můžete přijít najedená). Není nutné mít extrémně naplněný močový měchýř, ale doporučujeme nejít před embryotransferem na toaletu.

4. PO EMBRYOTRANSFERU

Embryotransfer provádíme vždy ambulantně, přítomnost Vašeho partnera při jeho provedení je možná. Po transferu zůstanete ležet asi 10–15 minut. Následně budete poučena jak dále postupovat a obdržíte podrobnou zprávu o celkovém průběhu léčby a stavu Vašich embryí. Bude Vám rovněž vystaven účet za Vaši léčbu, který následně uhradíte v kanceláři.

V případě jakýchkoliv dotazů se prosím obraťte na lékaře (+420) 588 884 180.

IVF Clinic a.s.

Horní Lán 1328/6, 779 00 Olomouc, **Tel:** +420 588 884 180, **Hotline:** +420 725 666 111
(horkou linku prosím využijte v případě akutních potíží, neslouží pro dotazy a objednávání)
E-mail: info@ivfclinic.cz, **web:** ivfclinic.cz